

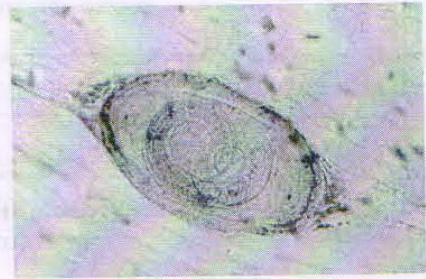
Трихинеллез – меры профилактики.

Подъем заболеваемости трихинеллезом отмечается с октября по апрель. Это, прежде всего, связано с сезоном охоты и забоем домашних животных.

Основные виды животных, чаще всего поражающиеся трихинеллезом: волк, лиса, медведь, барсук, дикий кабан. Домашние свиньи также подвержены заболеванию этим видом гельминтоза. Обычно это происходит при свободном выпасе свиней, когда им становится доступно для поедания мясо погибших животных и мелких грызунов, или когда свиньям скармливают мясо хищных животных.

Трихинеллез - это заболевание, вызываемое личинками трихинелл и характеризующееся острым течением, лихорадкой, выраженными аллергическими проявлениями и поражением мышечной ткани.

Человек заражается при употреблении в пищу мяса или мясных продуктов (сыровяленой колбасы, окороков домашнего приготовления, сала с прожилками мяса, жаренных мясных продуктов, мясного фарша, шашлыка). Мясо, пораженное трихинеллезом, по цвету, запаху, вкусу не отличается от доброкачественных продуктов. Личинки трихинелл не видны не вооруженным глазом. При этом ни варка, ни жарка, ни копчение, ни соление в полной мере от личинок паразита мясо не освобождают. Использование микроволновых печей и морозильников также не приводят к полному уничтожению личинок трихинелл.



Трихинеллез может протекать в стертой, легкой, средней и тяжелой формах. Чем больше трихинелл с мясом поступили в организм человека, тем более выражены клинические симптомы болезни. От момента заражения до клинических проявлений может пройти от 2 до 45 дней. Уже с первых дней болезни отмечается плохое самочувствие, головная боль, повышение температуры, иногда до 39—40° С, отеки век и лица, эозинофилия крови. Вскоре возникают мышечные боли. При несвоевременном обращении за медицинской помощью могут развиваться осложнения в виде миокардита и пневмонии, менингоэнцефалита, могут поражаться печень, почки, появляться тромбозы крупных сосудов. Осложнения развиваются на 3-4-й, реже 5-й неделях заболевания. Больной трихинеллезом не представляет опасности для окружающих.

Основное правило безопасности – это употребление в пищу мяса, прошедшего лабораторную проверку в ветеринарной службе.

На территории Республики Беларусь действуют нормативно-правовые акты: санитарные нормы и правила «Требования к организации и проведению санитарно-противоэпидемических мероприятий, направленных на предупреждение возникновения и распространения трихинеллеза», утвержденные постановлением Министерства здравоохранения Республики Беларусь от 22.12.2012 №204, устанавливающие запрет на употребление в пищу, распространение мяса свиней, кабанов, других плотоядных и всеядных животных, являющихся объектами охоты, без предварительной ветеринарно-санитарной экспертизы;

«Временное положение об особом режиме изъятия, захоронения и (или) уничтожения ресурсов дикого кабана на территории Республики Беларусь», утвержденное Постановлением Совета Министров Республики Беларусь от 29.08.2013 №758 (в ред. Постановления Совмина от 25.07.2014 №729), запрещающее вывоз туш кабанов с территории охотничьих угодий.

Основные правила профилактики трихинеллеза:

-не употребляйте в пищу мясо домашних или диких животных без предварительной ветеринарной экспертизы;

-не приобретайте мясные изделия у неизвестных лиц вне государственных точек торговли, а также мясопродукты, не имеющие клейма или свидетельства о проведении ветеринарно-санитарной экспертизы;

-получая от родственников или знакомых мясные продукты домашнего приготовления, уточните, проверено ли мясо на трихинеллез, если возникло сомнение – проверьте сами.



Лабораторное исследование мяса проводится непосредственно после убоя животных, предъявление в ветеринарных лабораториях каких-либо документов о правах собственности на тушу или охотничьих лицензий на отстрел животных для этого не требуется.

При обнаружении личинок трихинелл (в любом количестве от 1 единицы) мясо подлежит уничтожению или технической утилизации.

В настоящее время в г. Минске проверить мясо (за исключением туш диких кабанов) можно на платной основе в государственном учреждении «Белгосветцентр», по адресу г. Минск ул. Красная 19 а (телефон для справок 290 42 80).